

# Dizaina stratēģija

**Dzīve ar Covid-19: Novērtējums par koronavīrusa izraisītās krīzes pārvarēšanu Latvijā un priekšlikumi sabiedrības noturībai nākotnē**

Ingūna Elere, Holgers Elers sadarbībā ar  
Ivaru Austeru, Klāvu Sedlenieku, Vinetu Silkāni  
2020

COVIDzīve

Šo pētījumu finansē Latvijas Republikas Izglītības un zinātnes ministrija,  
projekta nosaukums “Dzīve ar Covid-19:

Novērtējums par koronavīrusa izraisītās krīzes pārvarēšanu Latvijā un priekšlikumi  
sabiedrības noturībai nākotnē,”

projekta nr. VPP-COVID-2020/1-0013

VPP-COVID-2020/1-0013, WP5, aktivitāte 5.1.

# Dizaina stratēģija

- 1.1.vietas, konteksta izpēte un analīze;
- 1.2.situācijas specifika, funkcionālā analīze, mērķgrupu/lietotāju definēšana;
- 1.3.problēmu definēšana (izpratne, vajadzība, mērķis, uzdevuma formulēšana)
- 1.4.dizaina mērķu un radošās vīzijas definēšana
- 1.5.iespējamo instrumentu definēšana (piemēram, navigācijas dizains, pieredzes dizains, sociālais dizains utt.)
- 1.6.idejas formulēšana (risinājumi - idejas, skices)
- 1.7.idejas maketēšana (atrisināt - meklējumi, pārbaudes, eksperimenti, testi)
- 1.8.secinājumu veikšana, analīze;
- 1.9.izpētes vai programmēšanas fāze.

## levads

Dizains var iezīmēt robežu starp to kā bija un to kā būs. Mēs joprojām dzīvojam un dzīvosim fiziskā vidē, līdz ar to būtiska nozīme ir aktīvai vides komunikācijai un mijiedarbībai ar tās lietotāju paradumu maiņas procesā.

Jaunā situācija komunikācijā pieprasa kvalitatīvu telpiskās vides analīzi, identificējot tās iespējas, lai pilnvērtīgi izmantotu visas dimensijas un cilvēka maņas pirms komunicēt jaunos vēstījumus noteikumu ievērošanai.

Pētījuma prototipēšana fiziskā vidē pierādīja, ka aktīvi izmantojot ne tikai kampaņveidu digitālo komunikāciju par ierobežojumiem, bet arī vides grafikas komunikāciju, var radīt telpu lietotājos pieredzi, kas liek mainīt paradumus - ievērot distanci, labās rokas kustību, roku dezinfekciju, nedrūzmēties utt..

Prototipēšana pierādīja, ka dizainam ir nozīme komunikācijā. Cilvēki ir gatavi rīkoties, tikai bieži nezin - kā. Vides grafikas dizains var būt instruments, kas atgādina par pareizu rīcību. Mērķis ir mazināt nenoteiktību un neskaidrību, izmantojot visus instrumentus, gan telpisko vidi, gan vizuālo komunikāciju.

### Mērķis:

izmantojot izvēles arhitektūru kā instrumentu, kas palīdzētu īstenot drošu uzvedību izglītības iestādēs – distancēties, dezinficēt rokas, lietot masku.

Mūsu fokuss ir fiziskā trīsdimensionālā vide un tās potenciāls nodrošināt drošu un pašreizējai situācijai atbilstošu vidi un uzvedību.

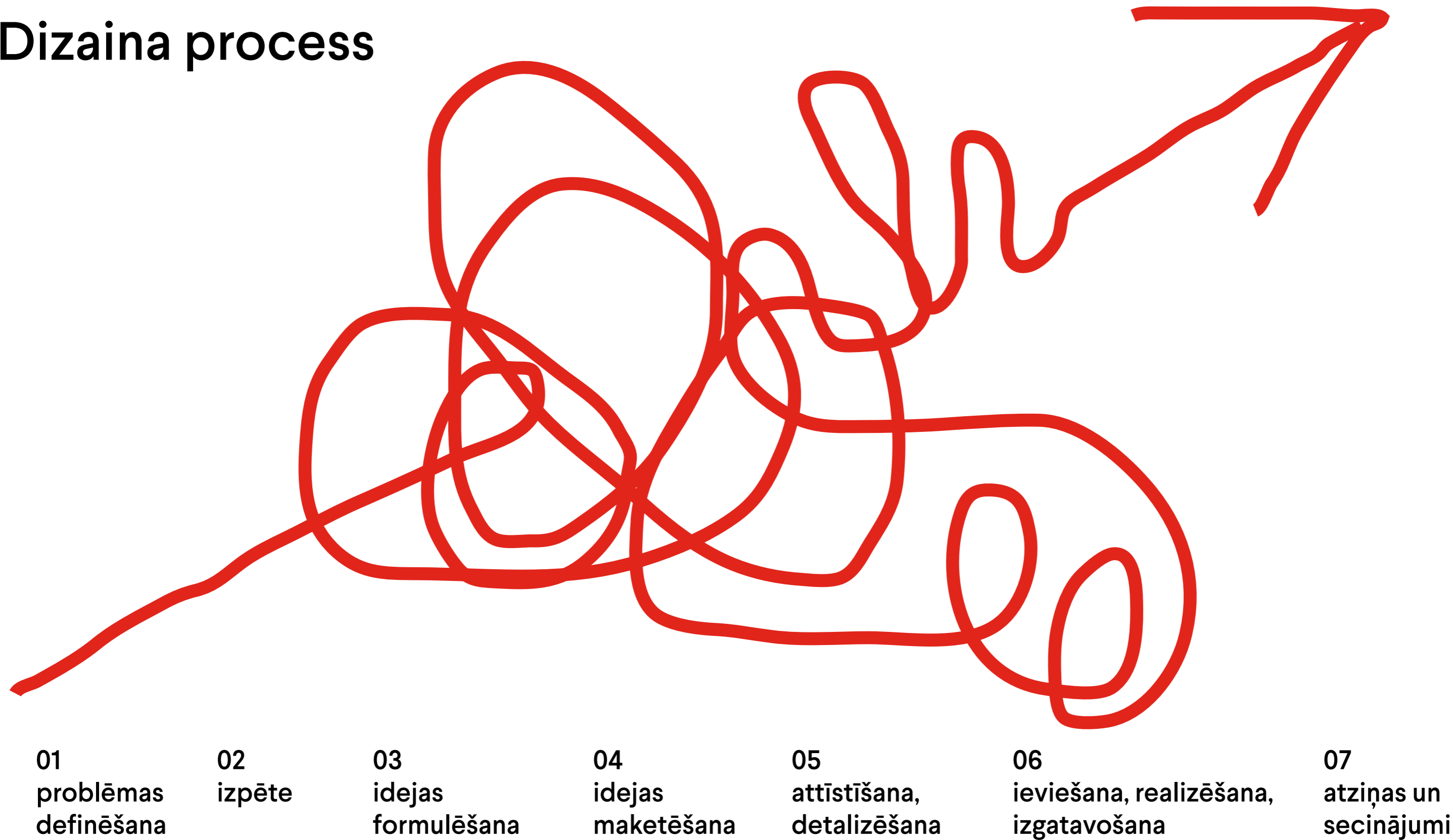
## Darba process

1. Prototipēšanas vietas izvēle
2. Novērojumi pirms - secinājumi
3. Priekšlikumi (stilstika, funkcija, skices)
4. Prototipēšanas tests tranzīzonās
5. Novērojumi pēc - secinājumi
6. Ieteikumi

Pieeja

Darba realizācijā dizains tika izmantots kā instruments, izejot pilnu dizaina procesa ciklu.

# Dizaina process



## 1.1. Vietas, konteksta izpēte un analīze

Vietas izvēles pamatojums.

Izvēlētā prototipēšanas vieta - LATVIJAS UNIVERSITĀTES PEDAGOĢIJAS, PSIHOLOĢIJAS UN MĀKSLAS FAKULTĀTE, Imantas 7.līnija - 1, Rīgā.

Dotā ēka kā tipisks, sarežģīts telpu komplekss, kurā tiek nodrošināta izglītības funkcija. Sarežģīts plānojums un sarežģīta navigācija jau pēc būtības, kas kļūst vēl sarežģītāka epidēmijas apstākļos. Šāda tipa ēkas ir vairums Latvijas izglītības iestādes - vide, kas ir blīva ar informāciju. Vieta izvēlēta prototipēšanai, lai veiktu testēšanu, analīzi, secinājumus un ieteikumus.

Analīze.

Telpu stilistika nav plānveidīgi veidota un nenes vienotu vēstījumu. Komunicēt jaunus uzvedības noteikumus šādā vidē nav viegli, jo apkārt ir liels "vizuālais troksnis".

Daži piemēri no izpētes procesa.



Ēkas ieeja/izeja. Ieejas un izejas plūsmas netiek nodalītas. Ir visi nepieciešamie resursi, lai to efektīvi izdarītu un neradītu drūzmēšanos. Būtu jāsakārto aizliegumu zīmes, lai nebūtu vizuāls haoss un izceltu primāro un pakārtoto informāciju.



Pretrunīgas zīmes, kas rada apjukumu.



Vestibils. "Vizuālais troksnis" – nav saprotams, kas ir primārā, kas pakārtotā informācija. Nav skaidri komunicēti noteikumi jaunai situācijai. Ir dezinfekcijas aparāts, bet tā dizains korekti "iesēžas" telpā, tas nav izcelts, ir grūti pamanāms.



Trepes. Ēkā ir trīs vertikālie savienojumi – trepes. Kā galvenā tranzītplūsma, tajās butu nepieciešama plūsmas dalīšanas norādes.



Gaišņi. Ēkas gaišņi ir šauri, tajos krustojas plūsmas. Būtu nepieciešamas skaidras norādes plūsmu virzieniem.

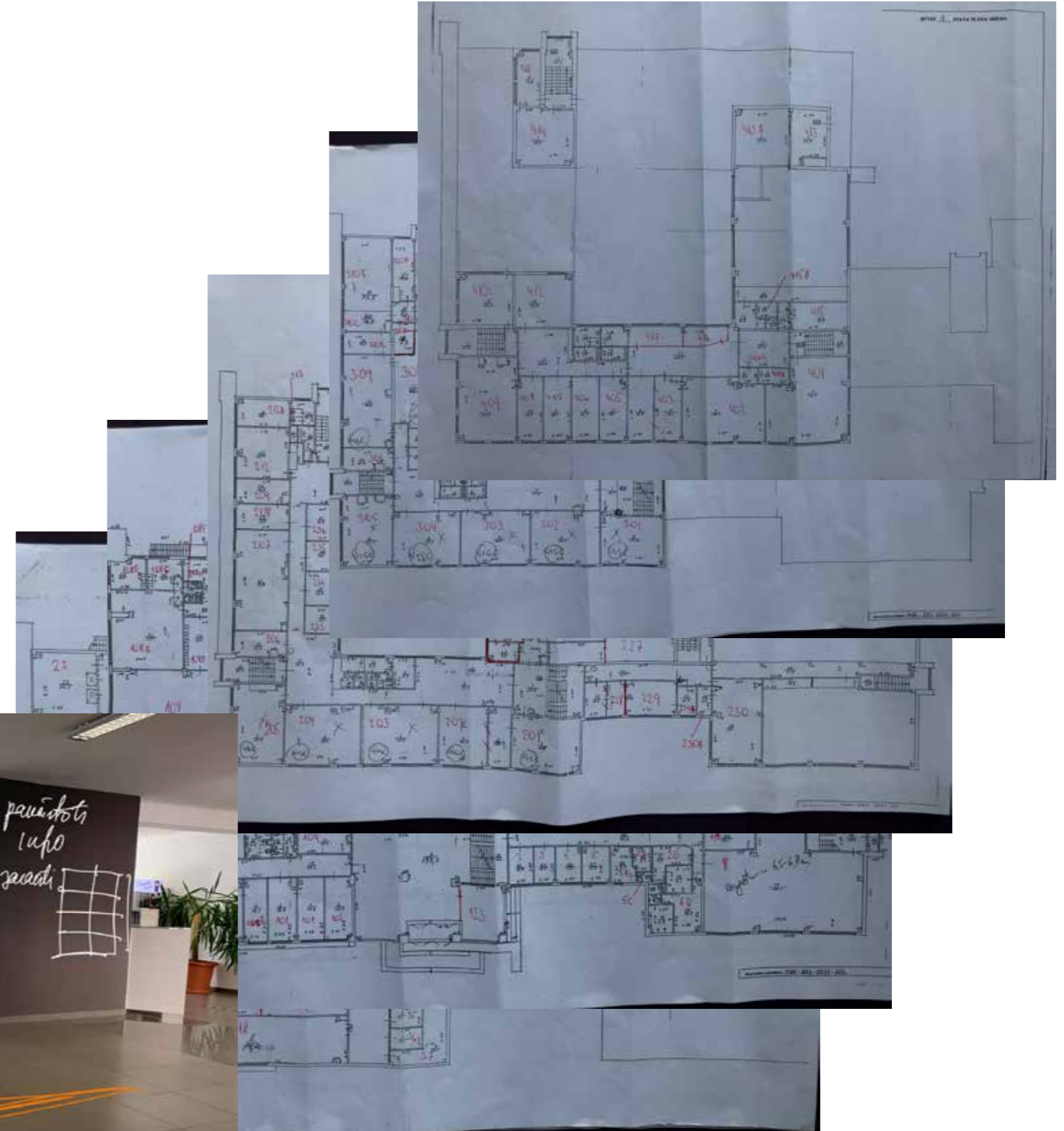
## 1.2. Situācijas specifika, funkcionālā analīze, mērķgrupu/lietotāju definēšana

Piecu līmeņu ēka ar sarežģītu plānojumu un navigāciju.

Ēkas pamatlietotāji ir vairāk kā 4000 studenti, docētāji un tehniskais personāls.

Kustību plūsma ir liela, izaicinājums ir ieviest vienotus uzvedības noteikumus jaunajā situācijā un nodrošināt to ievērošanu.

Strādājam ar plāniem, telpās analizējam kustību plūsmas, radījām dizagrammas un shēmas, lai izdarītu secinājumus tālākam darbam,



### 1.3. Problēmu definēšana (izpratne, vajadzība, mērķis, uzdevuma formulēšana)

Problēma.

Liela studentu plūsma bez izteiktiem pamudinājumiem uz jauniem uzvedības modeļiem.

Novērojumi apliecināja, ka oficiālie, rekomendētie, klasiskie mudinājumi par uzvedības maiņu nav vairs efektīvi – A4 lapa uz durvīm, pie dezinfekcijas aparāta utt. protams informē par jaunajiem noteikumiem, bet ir pasīvi vizuālā ziņā vai atbilst īstermiņa komunikācijas veidiem.

Problēma, ka šī veida komunikācija telpiskā vidē nav efektīva, bieži vien pārāk integrēta telpā, piemēram, vestibula roku dezinfekcijas aparāts ir korekta dizaina, neitrāls, diskrēti novietots telpā, pilda savu funkciju, bet nesasniedz aktīvu lietotāja uzmanību.

Mūsu darba grupas novērojums un secinājums – ir nepieciešams vizuāli un tekstuāli spēcīgāks impulss, lai mainītu uzvedības modeļus. Izmantojot dizainu kā instrumentu, mēs varam skaidri komunicēt jaunus ieteicamos uzvedības modeļus.

## Kapēc?



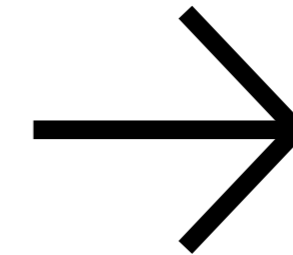
Īslaicīgs komunikācijas veids.

## Kā?

Skaidra, cieņpilna komunikācija ilgtermiņā.

Atbilstoša konkrētai videi un auditorijai.

Zīmes, kuras ir jāredz.



## 1.4. Dizaina mērķu un radošās vīzijas definēšana

### **Mērķis.**

Izmantojot izvēles arhitektūru (t.sk. pavirzīšanu), palīdzēt īstenot drošu uzvedību izglītības iestādēs – distancēties, dezinficēt rokas, lietot masku, ievērot vienvirziena kustību.

### **Dizaina mērķis.**

Izmantot dizainu, kā instrumentu mērķa sasniegšanai.

### **Radošā vīzija.**

Agresīvs komunikācijas dizains, kas dotajā vidē var konkurēt par lietotāja uzmanību apvienojumā ar loģiskiem plūsmu navigācijas pamatprincipiem dotajā kontekstā.

### **Risinājums.**

Saturs + forma.

Epidemioloģiskie baušļi, kas apvienoti ar konkurētspējīgu vizuālo komunikāciju doto telpu kontekstā.

Risinājuma mērķis, izraisīt emocijas, izaicinājumu, kas mudinātu uz rīcību–paradumu maiņu un jauno telpu lietošanas noteikumu ievērošanu.



## 1.5. iespējamo instrumentu definēšana (piemēram, navigācijas dizains, pieredzes dizains, sociālais dizains utt.)

### Būtiska ir sadarbība starpdisciplinārās komandās–

dizaineri, pētnieki, antropologi, epidemiologi, darba drošības un vides medicīnas eksperti, procesu vadības un modelēšanas eksperti, psihologi, organizācijas un komunikācijas vadība, stratēģi.

### Identificējam vairākus iespējamus dizaina instrumentus:

#### Navigācijas dizains

Plūsmu dalījums, labās puses kustība utt.

#### Vides grafikas dizains

Divdimensiju vēstījums trīsdimensiju vidē.  
Epidemioloģiskie baušļi, stilistika, vizuālā valoda

#### Komunikācijas dizains, informācijas dizains

Vēstījuma saturs un forma

#### Sociālais dizains

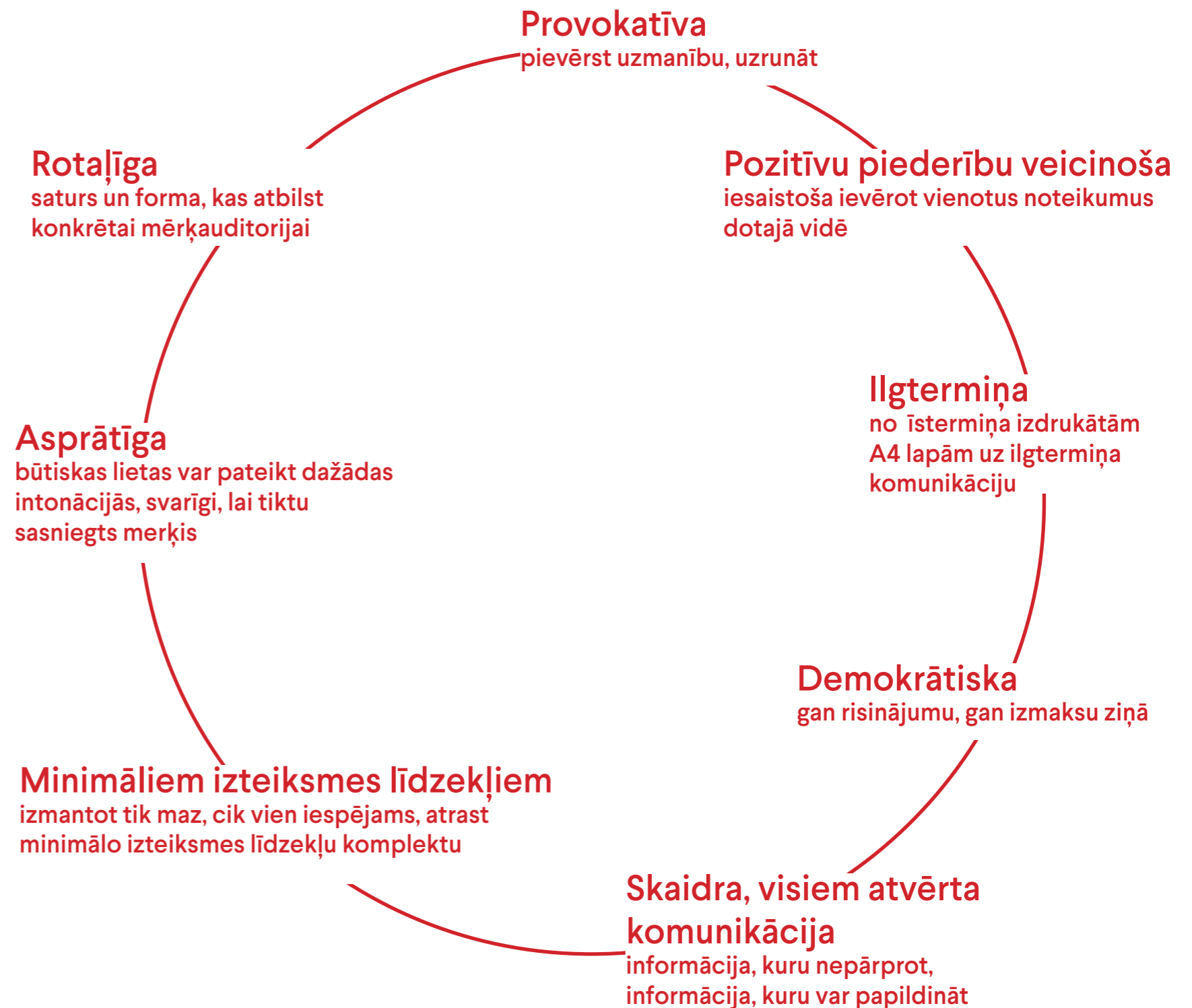
Lietotāja iesaistes sistēmas radīšana ilgtspējīgam sociālās sadarbības procesa radīšanai, skaidra koncepcija, vienkārši noteikumi, replicējams formāts, struktūra un brīvība

#### Pieredzes dizains

Kopā veidojot pieredzes dizainā balstītu pieeju, pakāpeniski mainot telpu lietotāju uzvedību

Šo un ne tikai šo jomu mijiedarbība, pārklāšanās, dažādu dizaina un pētniecības metožu izmantošana dažādās dizaina procesa stadijās palīdz sasniegt rezultātu, kas izriet no konkrētā konteksta un sasniedz mērķi.

## Vēstījuma vizuālās un saturiskās valodas definēšana



## 1.6. Idejas formulēšana (risinājumi - idejas, skices)

Pēc definētās vizuālās valodas, tiek formulēta stilistika, ņemot vērā ēkas specifiku un konkrēto mērķauditoriju.

No tā izriet vizuālie secinājumi un grafiskā valoda - aktīvi, izaicinoši pateiks vēstījums, brīva forma, nepabeigtība, kas rosina turpinājumu, iesaisti pildīt norādījumus vai papildināt ar saviem.

Izteiksmes līdzekļi, kas izriet no vēstījuma un dotajās telpās ciņas par lietotāju uzmanību-līmlentes, grafiti, šabloni, uzlīmes. Visi ir demokrātiski, neprasa lielus līdzekļus, bet prasa rūpīgu plānošanu kur tos lietot un kur nelietot. Lai norādes un zīmes nebūtu par daudz, nepietrūktu, bet būtu istajā laikā un vietā. To palīdz risināt viss iepriekšminētais darbs-telpu analīze un turpinājuma-skices, vizualizācijas un to pārbaude reālā telpiskā vidē.

Pareizās krāsas, pareizā bultas grafika, burtveidols, teksta formulējums, novietojums telpā-aspekti ar kuriem jāstrādā un jāpieņem gala lēmums.



**TEV NEBŪS  
STAIGĀT  
NETĪRĀM  
ROKĀM !**



Skices vizuālai valodai

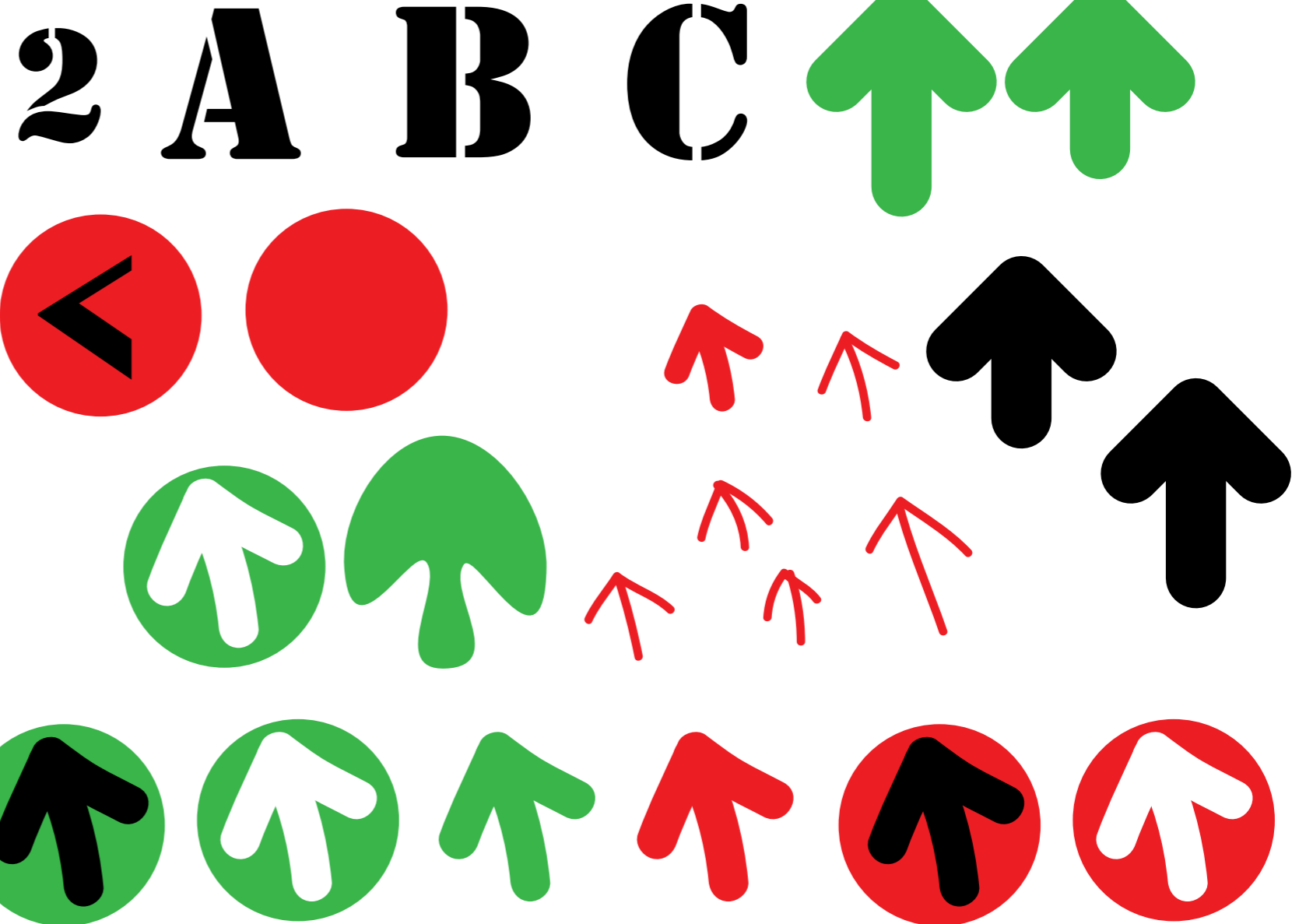


**TEV NEBUS  
STAIGĀT  
NETĪRĀM  
ROKĀM !**

**TEV BUS  
TURETIES  
PA LABI!  
  
TEV NEBUS  
APSKAUTIES!**



**JA TURIES  
PIE MARGAM,  
DEZINFICE  
ROKAS!**



## 1.6. Idejas formulēšana (risinājumi - idejas, skices)

### Ārtelpas navigācijas risinājums.

Skices telpā, definējot vizuālo valodu un pārbaudot uztveramību.

Ēkas ieeja, izeja – jādala plūsmas, jāizmanto iespēja izmantot abas durvis.  
Skaidri jānorāda ieeja un izeja, lai neradītu drūzmēšanos un plūsmu krustošanos.

Piedāvājums - uzlīmju veidā uz durvīm norādīt skaidri un nepārprotami, kuras durvis ir ieejai, kuras izejai. Uzlīmes uz ielas palīdzētu jau laikus dalīt plūsmas pirms tuvošanās ieejas durvīm.



Pirmā skice



Skīču attīstība

## 1.6. Idejas formulēšana (risinājumi - idejas, skices)

Skice vestibila risinājumam.

Vestibils kā jauno noteikumu sākumpunkts.

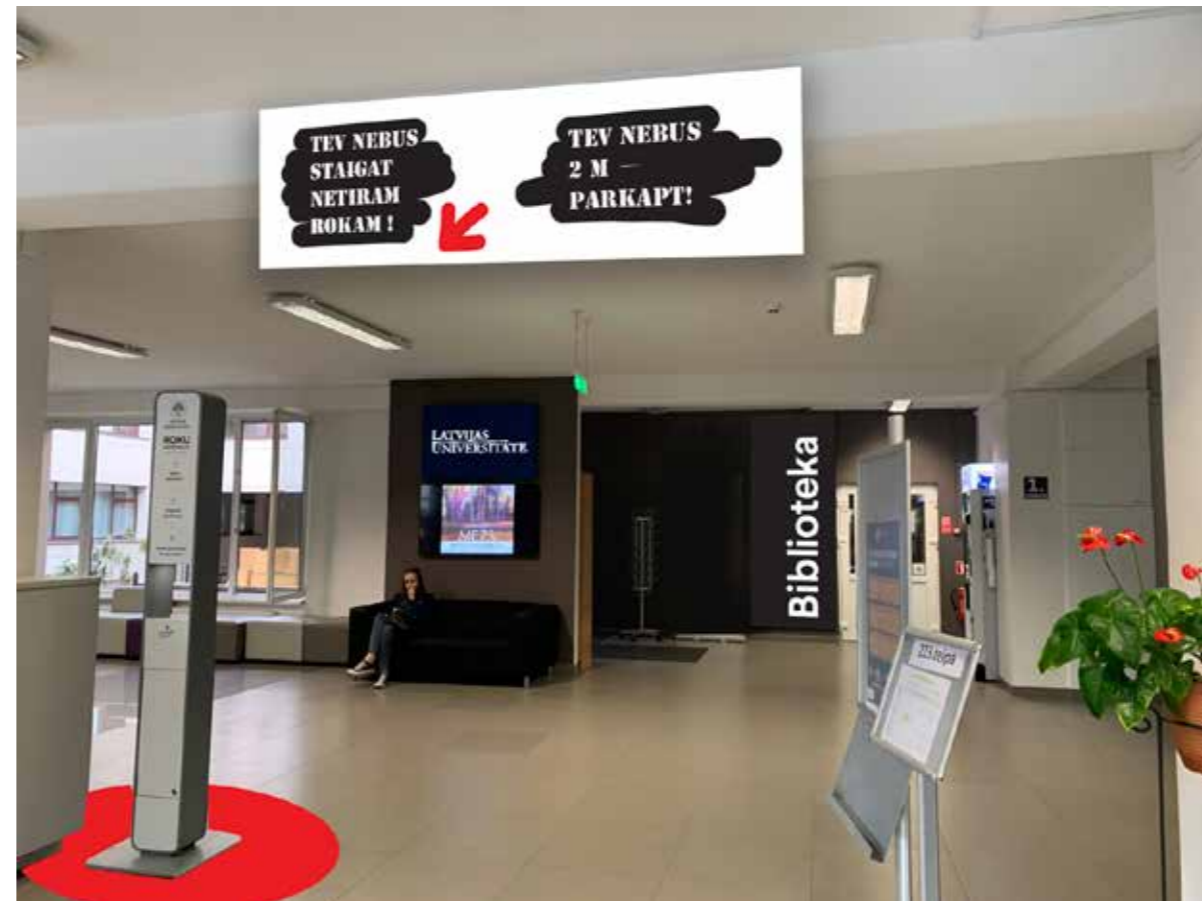
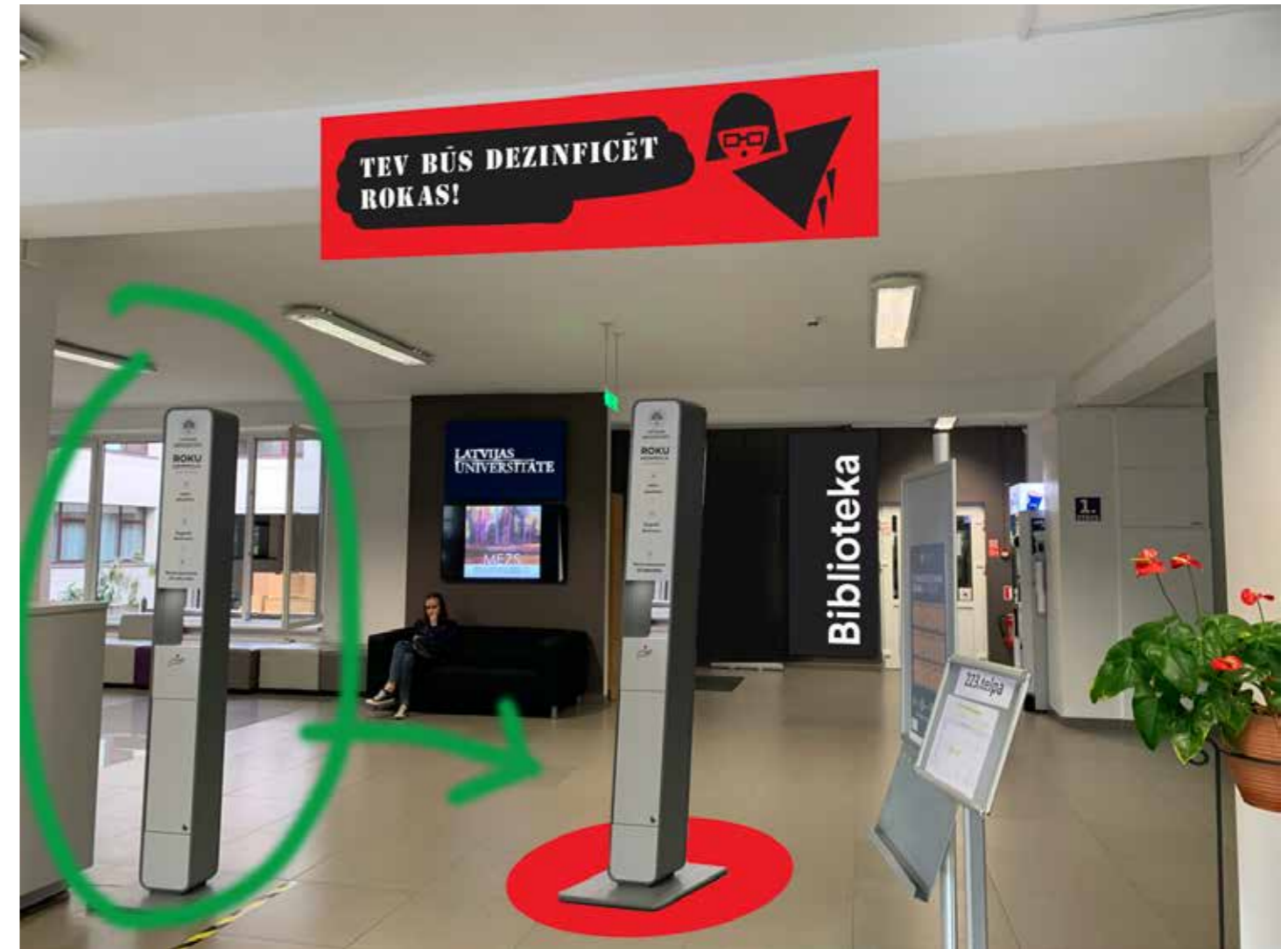
Mērķis - padarīt redzamu roku dezinfekcijas aparātu, novietojot to telpas centrā un iezīmējot ar sarkanu laukumu.

Nākamais solis - attīrīt telpu no nevajadzīgas vai pakārtotas informācijas, lai uzreiz tiktu pamanīti jaunie uzvedības noteikumi.

Pēc novērojumiem un intervijām, biežāk uzdots jautājums informācijas centrā ir - kur atrodas bibliotēka. Tas nozīmē, ka nepieciešama norāde ar attiecīgo informāciju, lai neradītu drūzmēšanos pie infoletes. Jāizvērtē, kas vestibilā ir primārā, kas pakārtotā informācija COVID-19 situācijā.



Pirmā skice



Skiču attīstība, variācijas

## 1.6. Idejas formulēšana (risinājumi - idejas, skices)

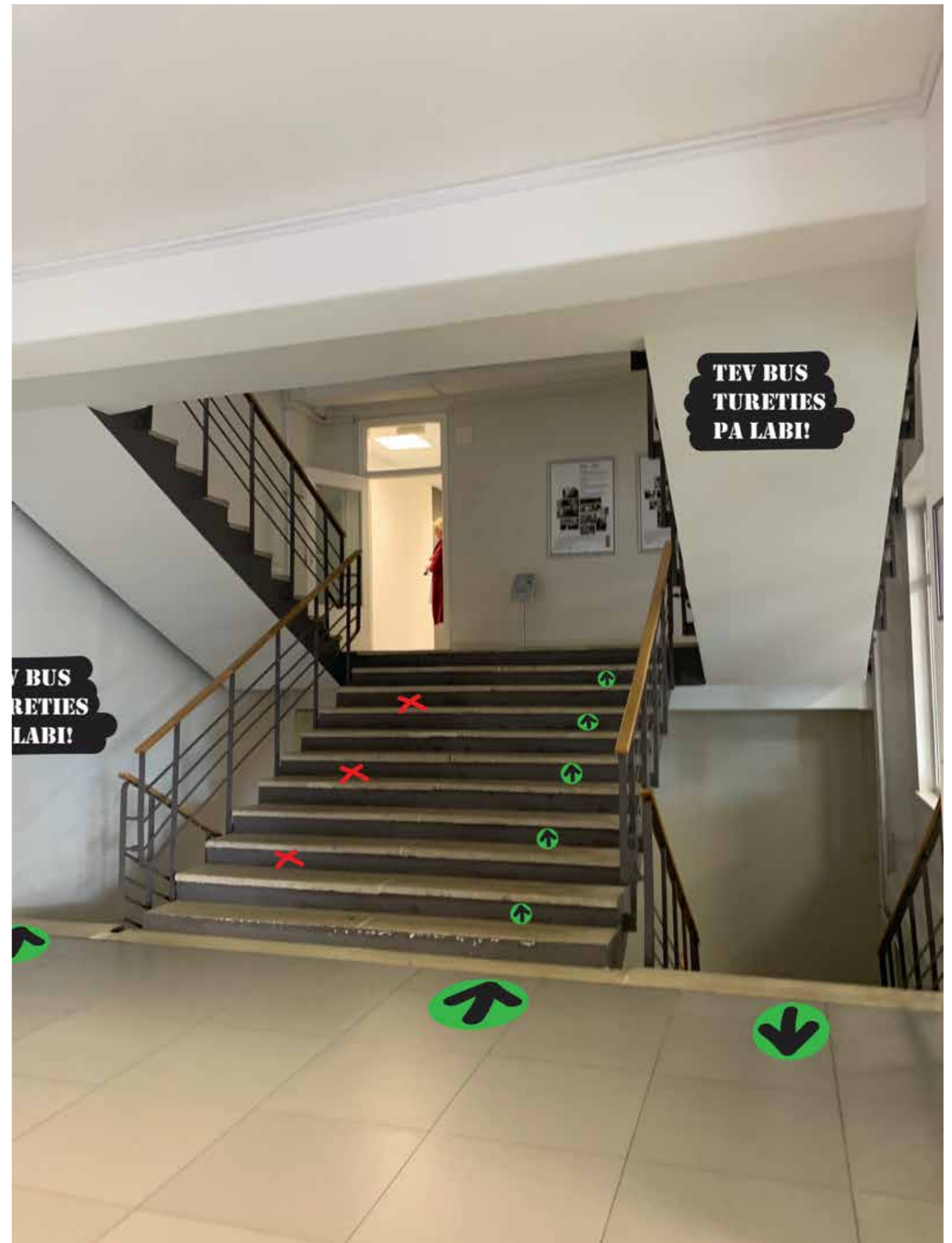
### Skice vestibila kāpņu risinājumam.

Skices palīdz izprast vai informācija tiks nolasīta adekvāti un nepārprotami, vai paredzētās vietas informācija ir saprotamas.

Tika veikti vairāki skiču testi līdz nonākt pie gala versijas prototipēšanai.



Pirmā skice un tās attīstība



## 1.6. Idejas formulēšana (risinājumi - idejas, skices)

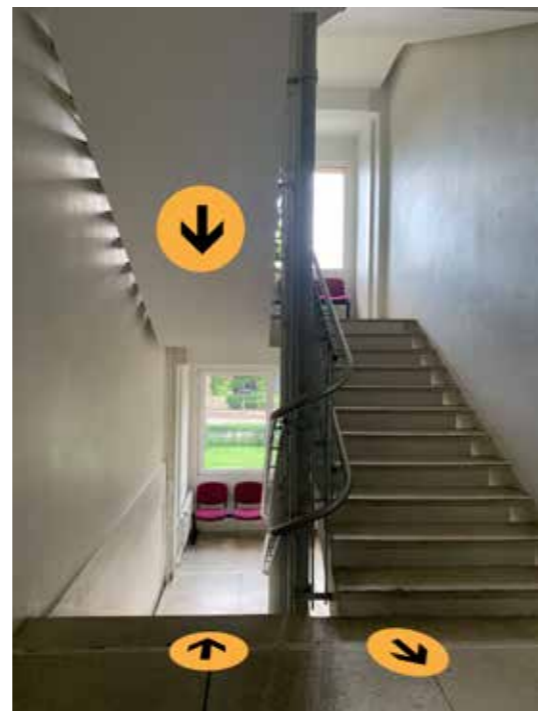
### Skices kāpņu telpai.

Kāpņu telpa ir šaura, diemžēl nav iespējams to izmantot tikai vienvirziena kustībai, tamdēļ, lai neradītu drūzmēšanos, ir būtiski strikti ievērot plūsmu virzienus, piedāvājot turēties pie labās puses kustību virziena.

Vēl viens izaicinājums ir nonākt pie skaidriem grafikas elementiem, lai vēstījums būtu nepārprotams, lai grafikas elementi nebūtu par daudz.



Skices un to attīstība



## 1.6. Idejas formulēšana (risinājumi - idejas, skices)

### Skices dezinfekcijas līdzekļa pamanāmībai.

Telpā novietotais dezinfekcijas aparāts pilda savu funkciju, bet nav pamanāms. Pirmajā brīdī nav pat saprotams, kas šis ir par aparātu, līdz ar to tā lietošana netiek veicināta.



Esošā situācija



Skices un to attīstība



## 1.6. Idejas formulēšana (risinājumi - idejas, skices)

Gala atlase un sagatvošanās prototipēšanai, sagatavojot tehniskos failus uzlīmju komplektam, kas atbilst mūsu radošai iecerei.

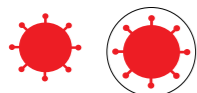
Rezultāts sastāv no vairākiem "epidemioloģiskiem baušļiem", kas radīti izaicinot lietotāja uzmanību sienas uzlīmju veidā. Divu izmēru grīdas uzlīmes bultu un krustu veidā, lai norādītu vēlamās kustību plūsmas. Pamanāmas ieejas, izejas norādes, jauna regulējošā zīme, kas plānota pakārtota jauniem ieteikumiem, kā arī COVID simbola uzlīme uz trepju margām, rokturu tuvumos, lai norādītu par potenciāli bīstamām vīrusu skartām virsmām un atgādinātu par roku dezinfekciju.



10 āra



30 grīdas uzlīmes iekšelpai



20 uzlīmes no katra



30 grīdas uzlīmes iekšelpai

**TEV NEBŪS  
STAIGĀT  
NETĪRĀM  
ROKĀM !**

**TEV NEBŪS  
STAIGĀT  
NETĪRĀM  
ROKĀM !**

**TEV BŪS  
ROKAS  
MAZGĀT!**

**TEV BŪS  
ROKAS  
MAZGĀT!**

**TEV BŪS  
TURĒTIES  
PA LABI!**

**TEV BŪS  
TURĒTIES  
PA LABI!**

**TEV BŪS  
TURĒTIES  
PA LABI!**

**TEV BŪS  
TURĒTIES  
PA LABI!**

**TEV BŪS  
TURĒTIES  
PA LABI!**



## 1.7. Idejas maketēšana (atrisināt - meklējumi, pārbaudes, eksperimenti, testi)

Protopipēšana tika veikta ēkas stratēģiski svarīgākajos kustību punktos tranzītzonās – ieeja, vestibils, gaiteni, kāpnes, sanmezglis.

Prototipēšanas procesā tikai pieņemti vairāki lēmumi, kas bija iespējami tikai testējot reālo vidi un tās lietotāja uztveramības specifiku. Tas pierāda prototipēšanas stadijas nepieciešamību un lietderību dizaina procesā.

## 1.7. Idejas maketēšana (atrisināt - meklējumi, pārbaudes, eksperimenti, testi)

Prototipēšana ieejas zonai.

Skaidra norāde ieejas un izejas durvīm. Mērķis-ienākošos un izejošo telpu lietotāju plūsmu dalīšana.



Fotofiksācija pēc prototipēšanas

## 1.7. Idejas maketēšana (atrisināt - meklējumi, pārbaudes, eksperimenti, testi)

### Prototipēšana vestibila zonai.

Dezinfekcijas aparāts novietots telpas centrā, iezīmēts ar sarkanas krāsas grīdas uzlīmi. Sienas izmantotas jauno epidemioloģisko noteikumu komunikēšanai, novākta pakārtotā, liekā informācija.

Mērķis – ēkas jauno noteikumu komunikēšanas pieteikums, roku dezinfekcijas aparāta pamanāmība, lai mudinātu gan ieejot, gan izejot dezinficēt rokas.



Fotofiksācija pēc prototipēšanas



## 1.7. Idejas maketēšana (atrisināt - meklējumi, pārbaudes, eksperimenti, testi)

### Prototipēšana kāpņu zonai.

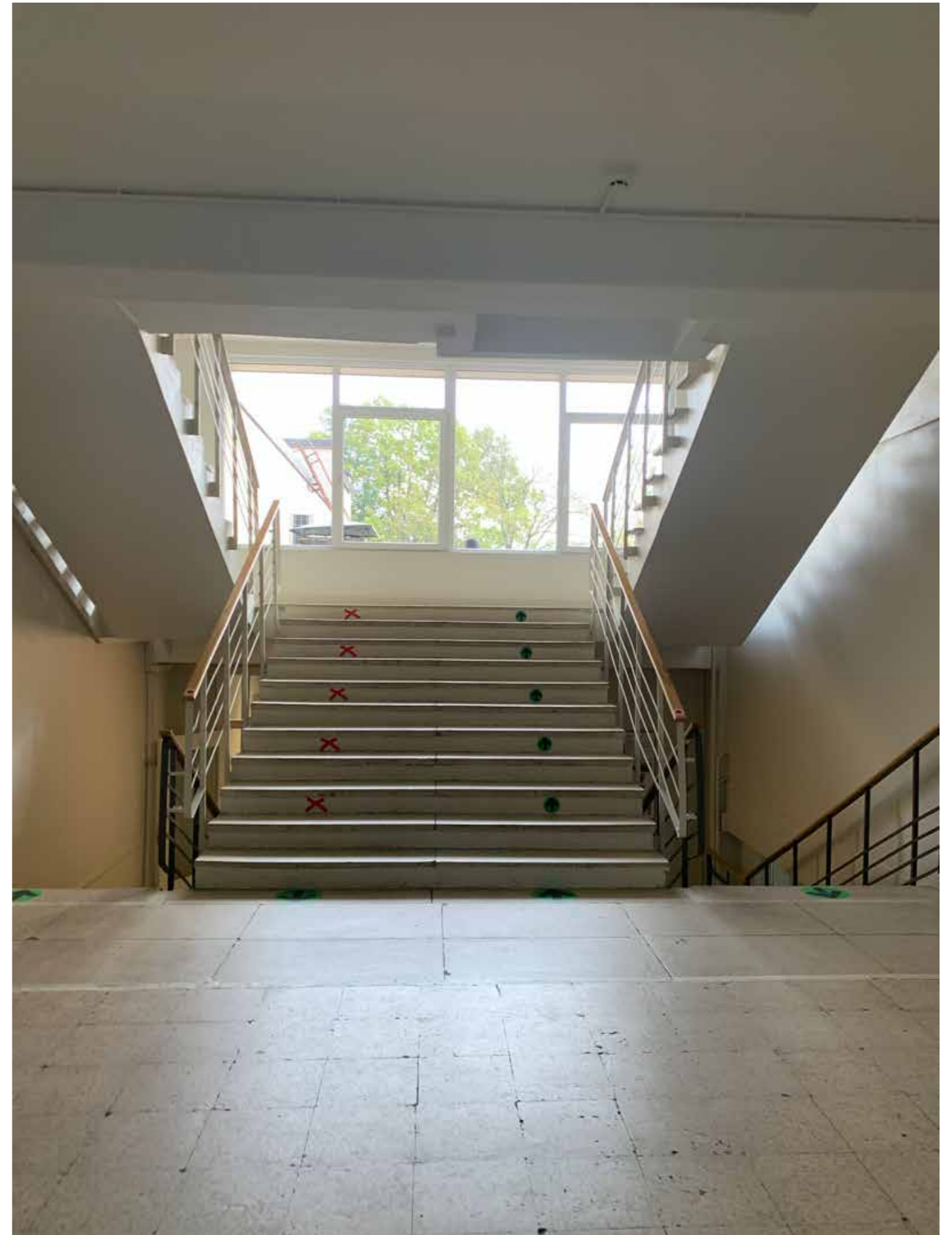
Marķējot labās puses kustību, ar kāpņu uzlīmēm norādot un palīdzot ieturēt jaunus noteikumus. Identificējot kāpņu roku balstus kā potenciāli mikrobu pilnas vietas, ar uzlīmēm par to norādot un tādējādi atgādinot lieki neturēties pie roku balstiem vai pēc to lietošanas dezinficēt rokas.

Zaļā krāsa identificē ieteicamo kustību, sarkanā—nevēlamo.

Mērķis— labās puses kustības ievērošana.



Fotofiksācija pēc prototipēšanas



## 1.7. Idejas maketēšana (atrisināt - meklējumi, pārbaudes, eksperimenti, testi)

### Prototipēšana kāpņu zonai.

Identificējām, ka pakāpienu vertikālo malu uzlīmes, strādā ļoti labi, tās ir pamanāmākas nekā horizontālās virsmas uzlīmes.

Papildus kāpņu uzlīmēm uz sienām vietumis var likt atgādinājumu "Tev būs turēties pa labi".

Mērķis – labās puses kustības ievērošana.



Fotofiksācija pēc prototipēšanas



## 1.7. Idejas maketēšana (atrisināt - meklējumi, pārbaudes, eksperimenti, testi)

**Prototipēšana kāpņu zonai augšējos ēka slīmeņos.**

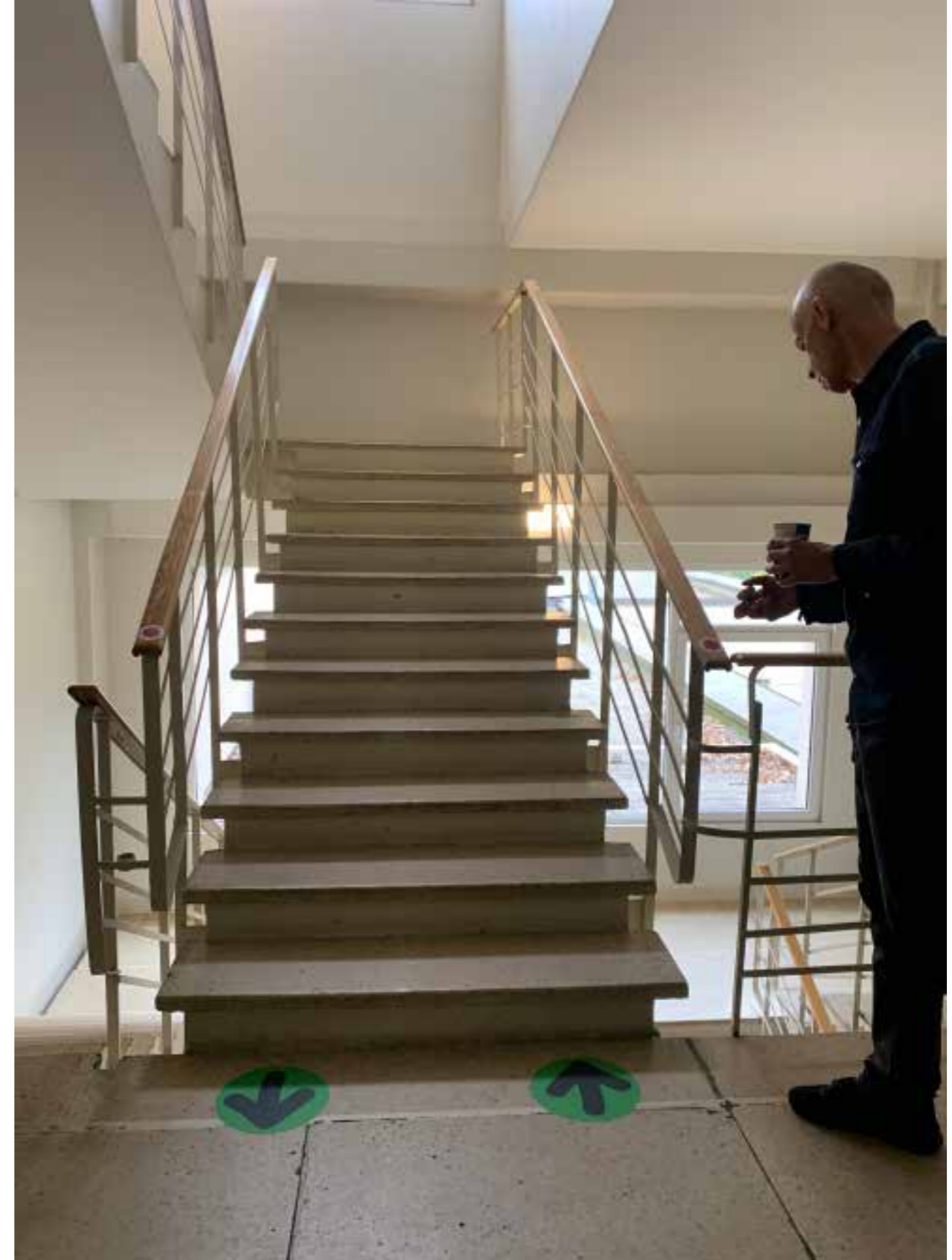
Identificējām, ka, ja ieejas līmeni ir skaidri definēti noteikumi, tad nākamajos līmeņos pietiek ar mazāku skaitu atgādinājumu par noteikumu ievērošanu.

Telpu lietotājs jau ir iepazinis un sācis lietot jaunus noteikumus un nepieciešami vien atgādinājumi dažās stratēģiskās lēmumu pieņemšanas vietās, piemēram, kāpņu sākuma punktos.

Mērķis- atgādināt par labās puses kustības ievērošanu.



Fotofiksācija pēc prototipēšanas



## 1.7. Idejas maketēšana (atrisināt - meklējumi, pārbaudes, eksperimenti, testi)

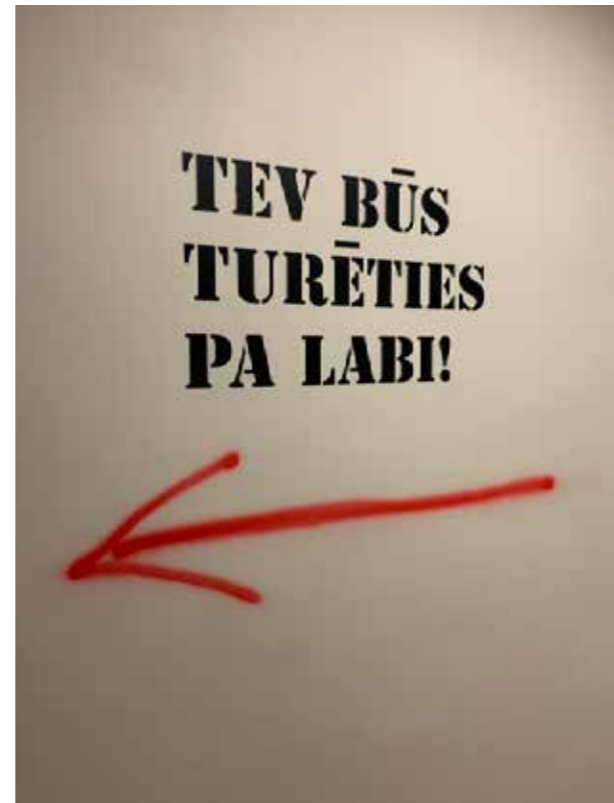
Prototipēšana epidemioloģiskiem “baušļiem”.

Jaunie telpu lietošanas noteikumi, veidoti kā epidemioloģiskie baušļi, izaicinot un veidojot asociācijas par jaunām uzvedības normām.

Mērķis – saasināt uzmanību, ievērot un ieturēt jaunus noteikumus.



Fotofiksācija pēc prototipēšanas



## 1.7. Idejas maketēšana (atrisināt - meklējumi, pārbaudes, eksperimenti, testi)

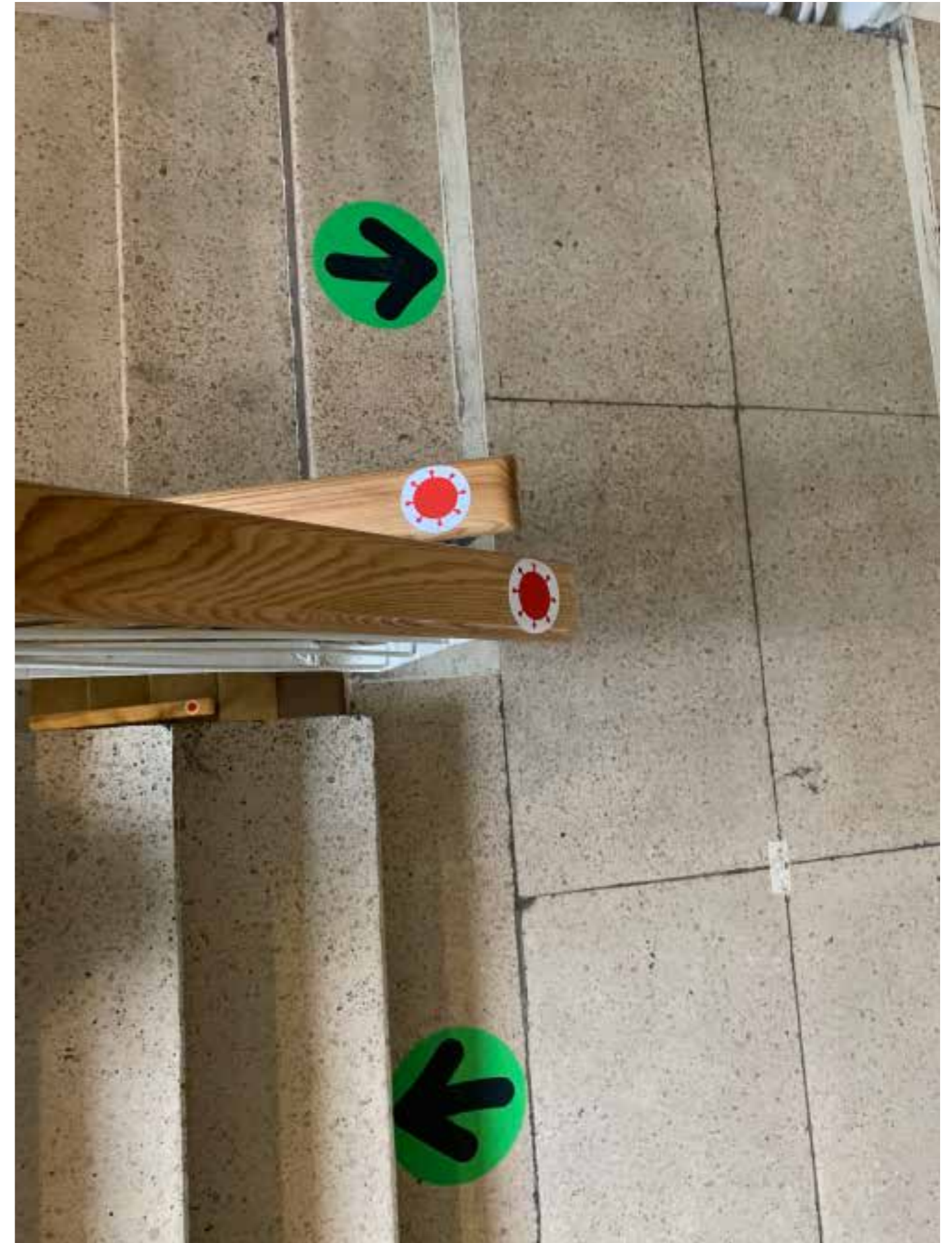
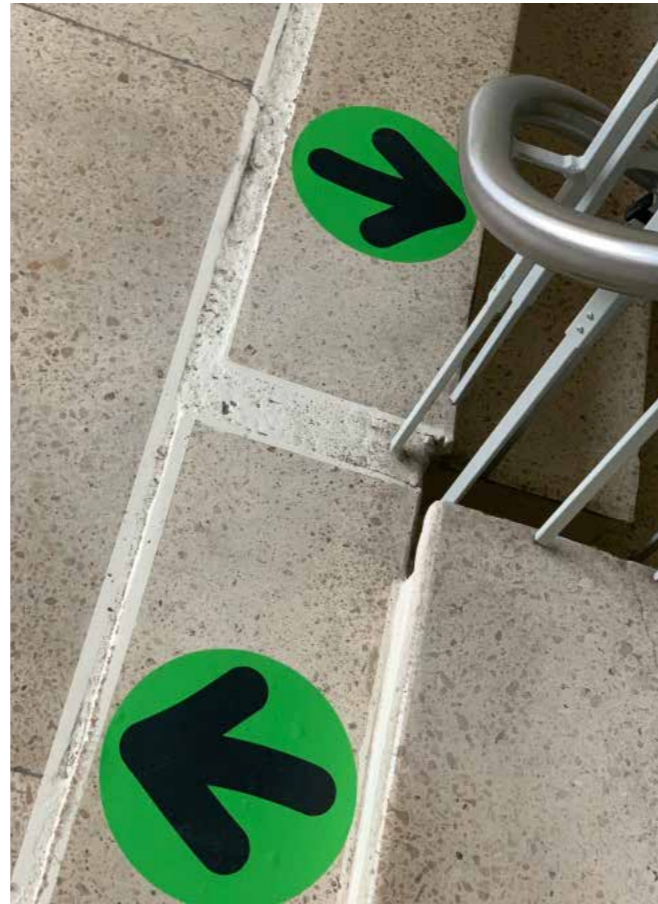
### Prototipēšana uzlīmēm.

Uzlīmju krāsa-zaļā -atļaujošā, norādot vēlamo virzienu, sarkanā-brīdinot un signalizējot par nevēlamo virzienu. Šo abu zīmju kombinācijā ir iespējams risināt kustību plūsmas visā ēkā.

Mērķis- norādīt vēlamos virzienus.



Fotofiksācija pēc prototipēšanas





## 1.7. Idejas maketēšana (atrisināt - meklējumi, pārbaudes, eksperimenti, testi)

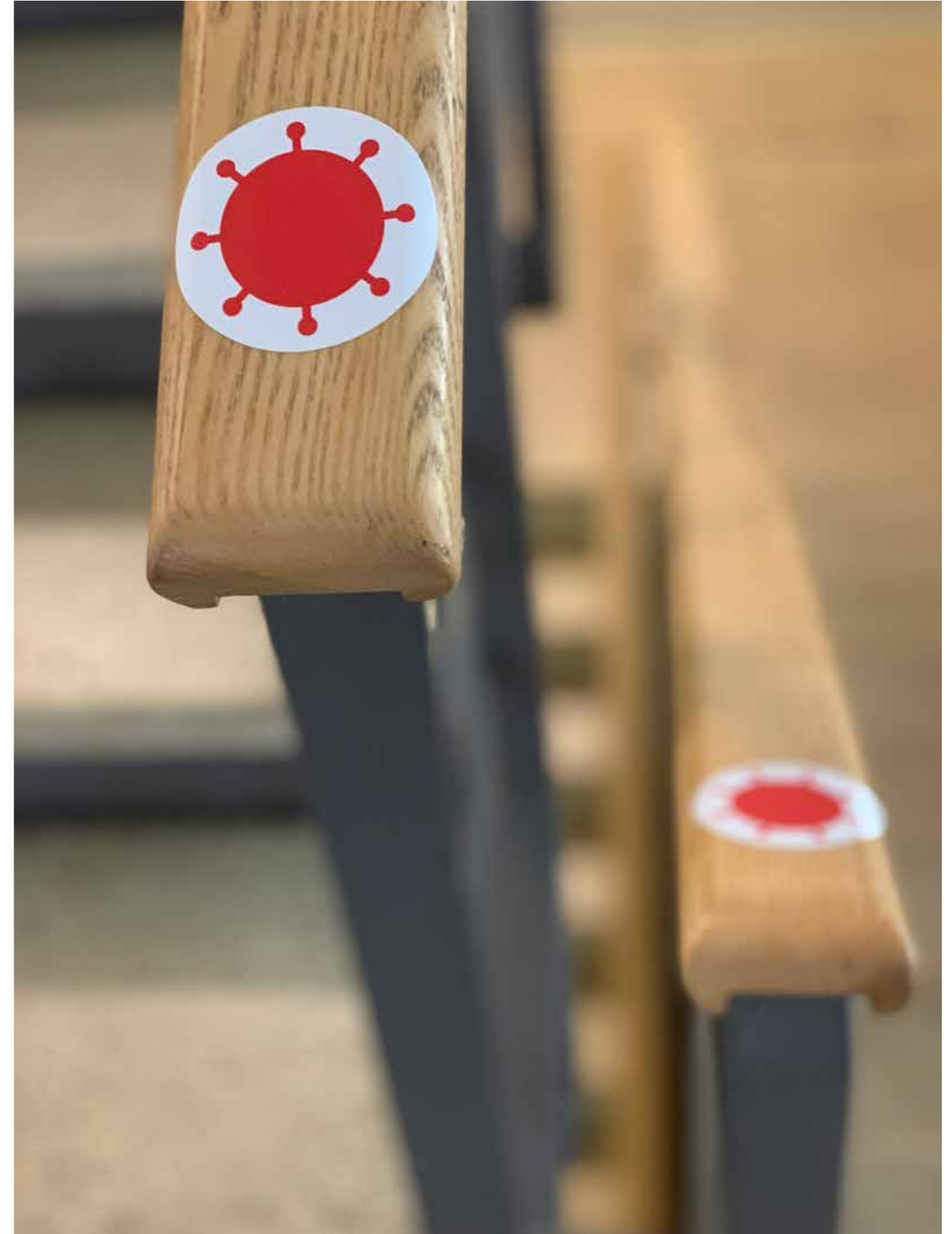
**Prototipēšana COVID brīdinājuma uzlīmēm.**

Prototipējām COVID uzlīmes uz virsmām, kas ir visbiežāk lietotas un pakļautas epidemioloģiskam riskam, kā piemēram, kāpņu lenterī, durvju rokturi.

Mērķis- brīdināt par virsmu epidemioloģisko tīrību.



Fotofiksācija pēc prototipēšanas



## 1.7. Idejas maketēšana (atrisināt - meklējumi, pārbaudes, eksperimenti, testi)

### Prototipēšana koridoru zonai.

Izvēlējamies standarta tranzītzonas posmu – gaiteni, lai tajā definētu jaunus epidemioloģiskoas noteikumus “Tev būs turēties pa labi”. Grīdas un sienu norādes tiek definētas tranzītzonu sākumos, lai palīdzētu telpu lietotājam tās ievērot.

Mērķis– labās puses kustības ievērošana.



Fotofiksācija pēc prototipēšanas



## 1.7. Idejas maketēšana (atrisināt - meklējumi, pārbaudes, eksperimenti, testi)

### Prototipēšana dezinfekcijas aparātu pamanāmībai.

Tranzītzonās izvietotie dezinfekcijas aparāti ir funkcionāli pieejamās vietās, bet to pamanāmība nav apmierinoša. Ar vizuāls komunikācijas instrumentiem - grafiti un epidemioloģiskie baušļi, tiek pievērsta uzmanība šo aparātu funkcijai un lietošanas nepieciešamībai. Vizuālā valoda izvēlēta izaicinoša, lai spētu konkurēt par uzmanību.

Mērķis- roku dezinfekcija.



Fotofiksācija pēc prototipēšanas



## 1.7. Idejas maketēšana (atrisināt - meklējumi, pārbaudes, eksperimenti, testi)

Prototipēšana sanmezglā.

Sienas uzlīme ar atgādinājumu mazgāt rokas.

Mērķis-roku mazgāšana.



Fotofiksācija pēc prototipēšanas



## 1.8. Secinājumu veikšana, analīze

### Secinājumi:

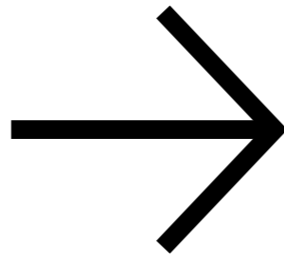
Dotais risinājums ir pamanāms, tas maina telpu lietotāju uzvedību.

### Rezultāti:

- diskusijas
- pamanāmība
- atgādinājums
- ievēro



Fotofiksācija pirms prototipēšanas



Fotofiksācija pēc prototipēšanas

## 1.8. Secinājumu veikšana, analīze

### Dizaina analīze:

#### 1. Pārskats.

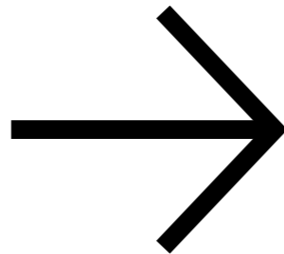
Pirmais iespaids ir uzrunājošs, tas saista uzmanību. Risinājums ir saturiski papildināms. Estētika – atbilstoša izvirzītajam izaicinājumam – pamanāms vēstījums konkrētajās telpās. Stilstika – neformāla, atbilstoša mērķauditorijai un kontrastējoša esošai komunikācijai. Mērķis ir sasniegts, jo uzmanība ir saasināta un atgādinājumi tranzīttelpās palīdz ievērot jaunus paradumus.

#### 2. Analīze.

Informācijas izkārtojums ir loģisks–no skaidriem noteikumu definējumiem telpu lietošanas sākumpunktā līdz atgādinājumiem tranzītzonās un informācijas samazinājumam ēkas augstākajos līmeņos. Risinājuma izmantojamība sabiedrībā ir augsta, jo šis piemērs pierāda, ka šāda pieeja var tikt izmantota publisku telpu vēstījuma nodošanā, profesionāli izanalizējot katru situāciju. Grafikas, burtveidolu, krāsu lietojums izriet no konkrētās vides konteksta.



Fotofiksācija pirms prototipēšanas



Fotofiksācija pēc prototipēšanas

## 1.8. Secinājumu veikšana, analīze

### 3. Interpretācija.

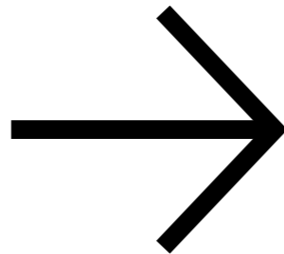
Vēstījums konkrētai mērķauditorijai – studentiem, paredzot tās reakciju uz spēles elementiem un vēstījuma atraktivitāti, nebaidoties no izaicinājumiem. Mērķis bija izaicināts, uzstāties, ka tas ir sasniegts–uzmanība pievērsta, lai radītu jaunu pieredzi telpu lietošanas paradumos. Definējam arī problēmu zonas – efektīvas navigācijas sistēmas trūkums publiskās telpās, kas ir kopējs publisko telpu vājais punkts Latvijā. Pandēmijas kontekstā šis jautājums saasinās, ņemot vērā prioritātes starp zīmēm kuras vēlamies redzēt un zīmēm, kas mums ir jāredz.

### 4. Attīstība.

Piedāvājumam, izmantot dizainu telpiskās vides komunikācijā, ir potenciāls, ņemot vērā, ka nemitīgi notiek vides aktīva mijiedarbība ar individu. Izzinot katru vidi un identificēt tās iespējas ietekmēt situāciju, varam pilnvērtīgāk izmantot visas vides telpiskās pieredzes komunikācijā.



Fotofiksācija pirms prototipēšanas



Fotofiksācija pēc prototipēšanas

## 1.9. Izpētes vai programmēšanas fāze

Dizaina process nav lineārs process. Tā posmi–problēmas definēšana, izpēte, idejas formulēšana, idejas maketēšana, attīstīšana, detalizēšana, ieviešana, realizēšana, izgatavošana, atziņas un secinājumi katrs prasa noteiktu laika posmu un reizēm atgriešanos iepriekšējā posmā. Dizaina stratēģijas posmā definējam ko darīt un ko nedarīt, veicot jau reālu prototipēšanu, varam precizāk definēt nākamās darbības un izmantojamo instrumentu klāstu.

Pēc secinājumu apkopošanas, varam secināt, ka telpiskās vides dizaina komunikācija ir līdz šim pārāk maz izmantots instruments vēstījuma nodošanā. Cilvēki pārvietojas trīsdimensiju telpā un tiem ir nepieciešami vizuāli atgādinājumi, kas palīdz ievērot jaunās uzvedības normas. Dizains var būt instruments, kas risina vides, grafikas, vēstījuma un lietotāja mijiedarbību. Dizains, profesionāli pielietots, var aktivizēt vēstījuma efektīvu nodošanu.

### **Ieteikums.**

**Radīt sabiedrībai un publiskām institūcijām brīvi pieejamu digitālu rokasgrāmatu, kas apkopotu klasiskus vides grafikas dizaina risinājumus uzvedības maiņai.**

Ieteicamais saturs:

1. ieteikumi telpiskās vides izvērtēšanai un analīzei;
2. aspekti, kas jāņem vērā analizējot vietu pirms tiek komunicēti jaunie uzvedības noteikumi;
3. priekšlikumu variācijas efektīvai uzvedības noteikumu komunikācijai telpiskā vidē;
4. pamatrisinājumi, kas ir brīvi lejupielādējami un lietojami;
5. ieteikumi personalizētiem risinājumiem, kas izriet no konkrētās vides un mērķauditorijas.

**Saturs būtu jāizstrādā starpdisciplinārā komandā dizaineriem sadarbojoties ar sociālantropologiem, sociālpsihologiem utt. jomu speciālistiem.**

**Vēstījuma saturs ir primārs, bet ir svarīga arī forma un konteksts kādā tiek pasniegts vēstījums, lai tā iedarbība būtu nepārprotama.**

**COVID - 19 zīmes ir zīmes, kas ir jāredz, tām jāuzrunā, jārada pieredze, kas liek aktīvi darboties.**

**Pētījumā dizains tika izmantots kā instruments, lai sasniegtu rezultātu–maksimāli panāktu telpu lietotāju uzvedības maiņu vēlamajā virzienā.**

**Tika iziets caur visiem dizaina procesa posmiem. Rekomendējam izmantot dizainu arī tālākos darba posmos, novērtējot dizaina ietekmes aspektu.**

**Rekomendējam pētniecībā un dizaina principos balstītu rīcībpolitikas veidošanu. Dizaina grupai konsultējot (nepieciešamības gadījumā līdzdarbojoties realizācijā) par to, kā īstenot rīcībpolitiku no dizaina viedokļa, lai maksimizētu tās efektu un panāktu sabiedrības rīcību vēlamajā virzienā ar dažāda veida dizaina paņēmieniem. Šī soļa izstrādē Dizaina grupa sadarbojas un konsultējas arī ar pētnieku grupu.**